

COLOQUE ESTAS INSTRUÇÕES PERTO DO TRITURADOR PARA REFERÊNCIA IMEDIATA

4 PASSOS FÁCEIS PARA ASSGURAR OPERAÇÃO CORRETA, LIVRE DE CUIDADOS E LONGA VIDA

Leia e compreenda todas as instruções antes de usar o triturador. Veja informações de segurança importantes do lado oposto.

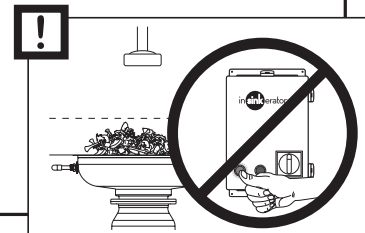
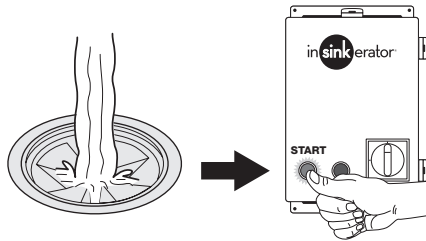


Este é um símbolo de alerta de segurança, que é usado para alertá-lo sobre perigos de lesões físicas. Obedeça a todas as menagens que seguem este símbolo para evitar possíveis ferimentos ou até mesmo a morte.

1

IMPORTANTE: Não coloque resíduos alimentares no triturador antes de ele estar ligado e da água estiver fluindo para dentro dele.

PURESSIONE O BOTÃO START (INICIAR) na caixa de controle para ligar o triturador. Antes de começar a colocar resíduos alimentares no triturador, certifique-se que haja um fluxo constante de água para dentro do triturador.



2

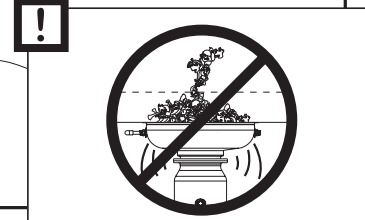
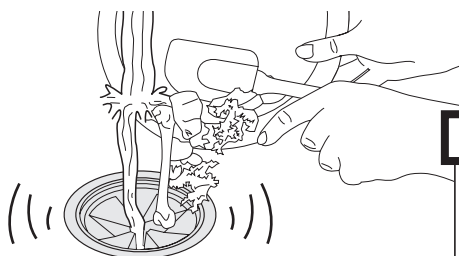
COLOQUE OS RESTOS DE ALIMENTOS no triturador em um fluxo **constante e contínuo**.

Requisitos recomendados da da água fria:

H.P.	PADRÃO
1	5 GPM (18,9 lpm)
2	7 GPM (26,5 lpm)
3, 5	8 GPM (30,3 lpm)
10	10 GPM (37,8 lpm)

Ajuste do volume de água:

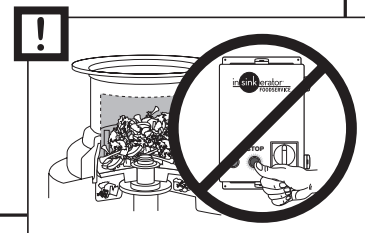
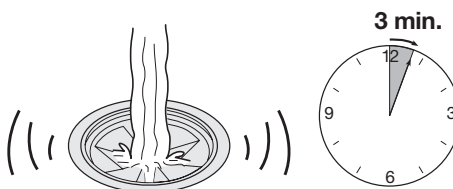
Para todos os modelos, o topo da água deve ocasionalmente chegar à entrada de água da carcaça.



3

DEIXE A ÁGUA FLUIR por aproximadamente três (3) minutos para limpar o triturador de todos os resíduos triturados.

Não pare o triturador com resíduos alimentares em seu interior.

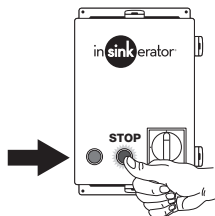


4

PRESSIONE O BOTÃO **STOP (PARAR)** na caixa de controle para desligar o triturador.

Para evitar acidentes, assegure-se que o triturador esteja desligado antes que você saia da área.

Não coloque as mãos dentro do triturador enquanto ele estiver em operação.



TENSÃO/DISPONIBILIDADE DE FASE

Modelo	Tensão/Hz	Fase	Modelo	Tensão/Hz	Fase
SS100-28	115/208/230V	1 Fase	SS300-27	208/230/460V	3 Fases
SSC100-1	115/208/230V	1 Fase	PM300	415 V	3 Fases
SS100-35	100/200/230V, 50/60Hz	1 Fase	SS500-22	230/460V	3 Fases
SS100-47	208/230/460V, 60Hz	3 Fases	SS500-23	415V	3 Fases
SSC100-3	208/230/460V, 60Hz	3 Fases	SS500-27	380V	3 Fases
SS200-27	115/208/230V	1 Fase	SS500-28	208/230/460V, 60Hz	3 Fases
SS200-31	115/208/230V	1 Fase	SS500-30	208/230/460V	3 Fases
SSC200-1	115/208/230V	1 Fase	SSC500-1	208/230/460V	3 Fases
SS200-35	208/230/460V, 60Hz	3 Fases	SS1000-10	208/230/460V, 60Hz	3 Fases
SS200-36	208/230/460V, 60Hz	3 Fases	SS1000-12	208/230/460V	3 Fases
SSC200-3	208/230/460V, 60Hz	3 Fases			
SS300-21	415 V	3 Fases			
SS300-22	220 V	3 Fases			
SS300-23	380V, 50/60Hz	3 Fases			
SS300-25	208/230/460V, 60Hz	3 Fases			

INSTRUÇÕES IMPORTANTES SOBRE SEGURANÇA

- !** Este eletrodoméstico não se destina ao uso por pessoas (incluindo crianças) com capacidades físicas, sensoriais ou mentais reduzidas, ou com falta de conhecimento e experiência, a menos que isso ocorra com supervisão ou instrução relativa ao uso do eletrodoméstico por uma pessoa responsável pela sua segurança.
As crianças devem ser supervisionadas para assegurar que elas não brinquem com o triturador.
- !** **NÃO** opere sem guardas de segurança recomendadas pela fábrica.
- !** **NÃO** coloque as mãos dentro do triturador enquanto ele estiver em operação.
- !** Desligue ou desconecte o eletrodoméstico antes de tentar liberar um rotor emperrado com um acessório.
- NÃO** coloque nenhum um dos seguintes itens no triturador: conchas de ostras ou de mariscos, limpador de dreno, vidro, porcelana, louça, filmes plásticos, ossos grandes, objetos de metal, materiais explosivos, e água, gorduras, óleos ou xaropes extremamente quentes.
- NÃO** sobrecarregue o triturador com quantidades excessivas de resíduos de alimentos e água. A unidade irá triturar os resíduos alimentares mais rapidamente quando eles forem colocados regularmente.
- NÃO** toque na válvula de água depois que o fluxo correto de água seja obtido através do ajuste das válvulas da tubulação. A eficiência de trituração será reduzida se a entrada de água for mais alta do que a metade da carcaça do triturador.
- NÃO** pare o triturador com resíduos alimentares dentro dele; deixe-o funcionar por aproximadamente três (3) minutos para limpar todos os resíduos restantes. Isso ajudará a manter uma unidade limpa e livre de odores e evitará o entupimento da linha de drenagem.

COMO LIBERAR UM TRAVAMENTO DO TRITURADOR

Se o triturador parar repentinamente, isso pode ser devido a uma sobrecarga ou a um objeto estranho (metal) que causou uma condição de travamento.

Desligue o interruptor para a posição desligada e siga os seguintes passos:

1. Insira a chave de liberação de travamento (não fornecida) para baixo na ranhura através da abertura da pia. Coloque a ranhura sobre as barras suspensas em cima do triturador rotativo.
2. Gire a chave para trás e para a frente para livrar o travamento. O triturador rotativo deve girar livremente quando o travamento for liberado.

3. Remova todos os materiais estranhos.
4. Deixe que o triturador esfrie por 3 a 5 minutos após ele parar de operar. Pressione o botão vermelho para reativar o protetor de sobrecarga. Nunca pressione o botão vermelho de reativação com objetos.
5. Se o triturador permanecer inoperante depois de seguidos esses passos, entre em contato com o Centro de Serviços Autorizado da fábrica InSinkErator mais próximo.

Ligue para **1-800-845-8345** para achar o Centro de Assistência Técnica mais próximo de você.

